

# Bywyd Plentyn yn ystod yr Ail Ryfel Byd

Mae'r gweithgaredd hwn yn defnyddio straeon personol pobl i archwilio sut brofiad oedd bod yn blentyn yng Nghaerdydd yn ystod yr Ail Ryfel Byd, a sut brofiad oedd bod yn faciwi\*.

Newidiodd bywyd i bawb yn ystod yr Ail Ryfel Byd. Yn sicr roedd bywyd yn wahanol i blant, gyda blacowts, rhieni'n absennol yn aml a symud plant o'r dinasoedd dan fygythiad.

Yn ystod y rhyfel, roedd bron pawb yn gadael yr ysgol yn 14 oed ac aeth y rhan fwyaf yn syth i waith llawn-amser. Wrth droi'n 18 oed, byddech chi'n cael eich galw i gynorthwyo gydag ymdrech y rhyfel – bechgyn i'r lluoedd arfog, merched i waith pwysig megis Awyrlu Ategol y Menywod.



Faciwis o Fryste i Kingsbridge, Dyfnaint, 1940.

Roedd y rhyfel yn effeithio ar fywyd yr ysgol hefyd. Oherwydd cyrchoedd awyr ac, ar adegau, ddifrod gan fomiau, roedd rhaid i ddisgyblion rannu ysgolion, weithiau mewn sifftiau. Roedd rhaid i bob plentyn gario masg nwy gyda nhw trwy'r amser i'w gadw'n ddiogel rhag ofn y byddai unrhyw ymosodiadau.

Dechreuodd yr Ail Ryfel Byd ym 1939 a daeth i ben ym 1945.

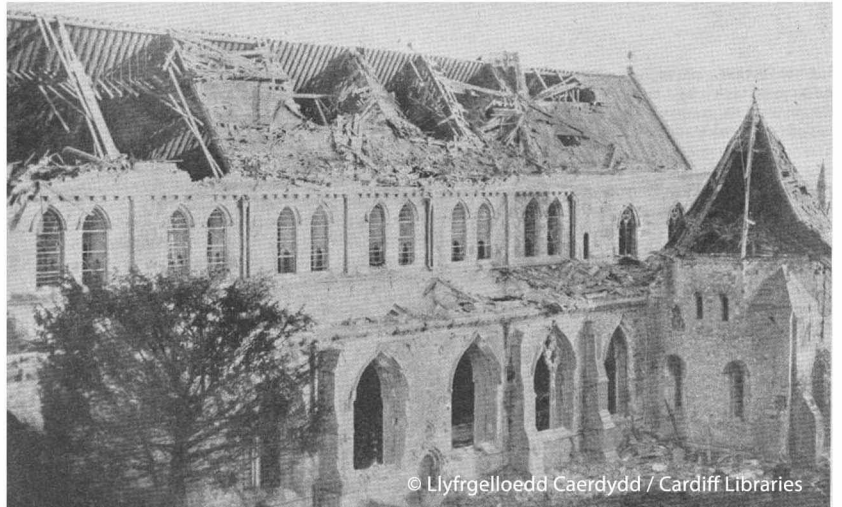
'Y Blitz' yw'r enw ar gyfer yr ymosodiadau bomio gan yr Almaen yn erbyn y DU yn ystod yr Ail Ryfel Byd. Daw'r gair 'Blitz' o'r gair Almaeneg am fellten, sef 'Blitz'.

Roedd trefi a dinasoedd yn dargedau ar gyfer bomio, felly roedd llawer o blant yn cael eu hanfon i fyw gyda theuluoedd mewn ardaloedd mwy diogel.

# Pam roedd Caerdydd yn darged yn ystod yr Ail Ryfel Byd?

Roedd Caerdydd yn darged ar gyfer bomio yn ystod yr Ail Ryfel Byd am ei bod yn ddinas borthladd\*. Roedd pethau pwysig fel bwyd ac arfau rhyfel\* ar gyfer y rhyfel yn cael eu hanfon i ddociau Caerdydd ac oddi yno.

Mae dinasoedd porthladd eraill y DU yn ystod yr Ail Ryfel Byd yn cynnwys Llundain, Lerpwl a Southampton.



Cafodd Eglwys Gadeiriol Llandaf yng Nghaerdydd ei difrodi'n wael gan ffrwydrad ffrwydryn parasiwt yn y fynwent.

## Blits Caerdydd

Digwyddodd yr ymosodiad bomio Almaenig cyntaf ar Gaerdydd ym 1940. Digwyddodd yr ymosodiad mwyaf ar 2 Ionawr 1941 pan gafodd llawer o bobl eu lladd neu eu hanafu. Bu difrod difrifol i strydoedd yn Grangetown a Glan-yr-afon ac i Eglwys Gadeiriol Llandaf.

Yn ystod y rhyfel, cafodd Caerdydd 575 o rybuddion coch. Roedd y rhain yn canu pan oedd awyrennau'r gelyn uwchben.

### Rhestr termau\*

- **Faciwî** – Mae faciwî yn berson sy'n cael ei anfon o le oherwydd bod y lle hwnnw'n beryglus. Yn ystod yr Ail Ryfel Byd, roedd plant yn cael eu hanfon i leoedd fel cefn gwlad oherwydd bod eu teuluoedd yn meddwl y byddai'n fwy diogel.
- **Arfau Rhyfel** – Arfau ac offer ar gyfer y fyddin.
- **Porthladd** – Mae porthladd yn lle ger y môr neu'r afon lle gall llongau fynd a dod.

# Gweithgaredd: Straeon Faciwîs

Ar ôl Blitz Caerdydd ym 1941, cafodd mwy o blant eu hanfon i ffwrdd fel faciwîs, rhai ond yn mynd cyn belled â Chymoedd De Cymru, ond eraill yn mynd dramor.

Cafodd Joyce Pucknell a W.P. Clifford eu hanfon i ffwrdd fel faciwîs pan oeddent yn blant yn ystod yr Ail Ryfel Byd.

Darllenwch eu straeon ac atebwch y cwestiynau.



Faciwîs o Lundain yn Sir Benfro, Cymru, 1940.

## Stori W.P. Clifford

"Pan oeddwn yn 7 oed, ym 1941, roedd y bomio yng Nghaerdydd yn ddwys iawn. Felly penderfynodd fy mam y byddai fy mrawd iau a finnau'n cael ein hanfon i ffwrdd fel faciwîs."

"Cawsom ein hanfon i Abertridwr i aros gyda'r teulu Nelmes. Rwy'n cofio Mrs Nelmes yn pobi ei bara ei hun ac roedden nhw'n cadw ieir.

Glöwr oedd Mr Nelmes. Roedd ganddynt ddau o blant hÿn. Roeddwn hiraeth mawr arna i."

## Cwestiynau

- Beth oedd oedran W.P. Clifford?
- Pam y penderfynodd ei fam y dylid ei anfon i loches fel faciwî?
- I ble cafodd ei anfon?
- Gyda phwy roedd yn aros?
- Wnaeth fwynhau'r profiad?
- Sut byddech chi'n teimlo pe baech chi'n cael eich anfon i ffwrdd fel faciwî?

**Dewiswch dri gair i ddisgrifio sut byddech chi'n teimlo.**

# Gweithgaredd: Straeon Faciwîs

## Stori Joyce Pucknell

"Cefais fy anfon o Gaerdydd i Benrhiwceiber, ger Aberpennar, pan oeddwn yn 9 oed. Es i gyda fy chwaer Muriel (11 oed) a Gwyneth (4 oed). Rwy'n cofio gadael o orsaf Heol-y-Frenhines a meddwl y byddem yn cael ein hanfon i rywle egsoftig iawn, fel fferm. Roeddem i gyd yn gyffrous iawn am ei fod yn antur."

"Pan gyrhaeddwn ni, aethom i neuadd eglwys lle daeth yr holl bobl leol i mewn a dewis pwy oedden nhw eisiau. Ceisiodd yr athrawon ein cadw gyda'n gilydd, felly ni oedd rhai o'r plant olaf i gael ein dewis, gan nad oedd neb am gael 3 o blant. Buom yn aros gyda Mr a Mrs Paveltisch. Glöwr oedd Mr Paveltisch."

"Roeddwn i'n mwynhau'n fawr ond cwynodd fy chwaer, Muriel. Felly daeth fy mam a'm tad i fynd â ni adref. Dim ond am tua mis yr oeddem yno."

## Cwestiynau:

- Beth oedd oedran Joyce?
- Ble roedd hi'n meddwl y gallen nhw fynd?
- Sut roedd hi'n teimlo?
- Gyda phwy y cafodd ei hanfon i ffwrdd?
- Pam mai nhw oedd y rhai olaf i gael eu dewis?
- Beth oedd enw'r teulu a'u dewisodd yn y pen draw?
- Am ba hyd roedden nhw'n byw oddi cartref?

# Gweithgaredd: Beth Byddech Chi'n ei Bacio?

Dychmygwch eich bod yn blentyn yng Nghaerdydd yn y 1940au. Rydych chi'n cael eich anfon i ffwrdd fel faciwi a dim ond ychydig o eitemau y gallwch eu pacio i fynd gyda chi.

**Beth byddech chi'n ei bacio a beth byddech chi'n ei adael ar ôl?**



**Byddwn yn pacio:**

.....

**Byddwn yn ei bacio  
oherwydd:**

.....



**Fyddwn i ddim yn pacio:**

.....

**Fyddwn i ddim yn mynd ag  
e/hi oherwydd**

.....



**Argymhellodd y llywodraeth, yn ogystal â'u masg nwy a'u cerdyn adnabod, y dylai fod gan faciwís yr eitemau canlynol:**

**Bechgyn:**

2 fest

2 bâr o ddraffers

Pâr o drowsus

2 bâr o sanau

6 hances

Pwlofer neu jersi



**Merched:**

Fest

Pâr o nicers

Pais

2 bâr o hosanau

6 hances

Slip

Blows

Cardigan

**Enghreifftiau o bethau eraill yr oeddent yn eu pacio yn eu cesys dillad:**

• Cot fawr neu got law

• Crib

• Pâr o esgidiau glaw

• Tyweli

• Bisgedi sych

• Sebon

• Lliain wyneb

• Brws dannedd

• Bwts neu esgidiau

• Daps

• Brechdanau

• Pacedi o gnau a rhesins