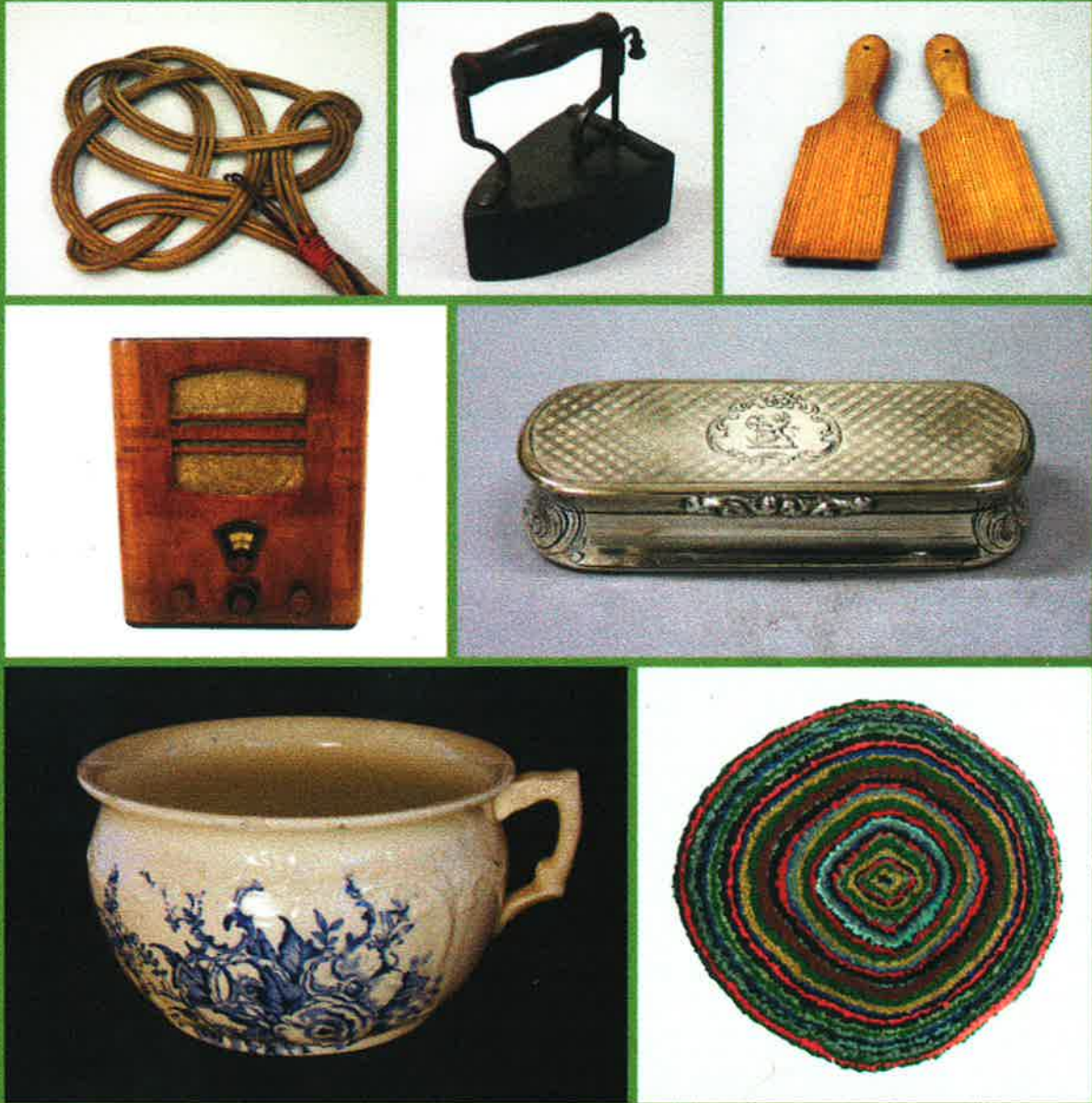


# Housing the city

Tai yn y ddinas



## Object Stories

Storïau'r gwrthrychau

## Fforch dostio



Roedd Magi Roberts yn byw yn Cathays yn yr 1940au:

“Roedden ni’n byw gyda hen fenyw, a hon oedd ei fforch dostio hi. Roeddwn i’n ei galw hi’n Nana Senior. Fel trît bach, os oedden ni’n dda ac yn dawel, ro’n ni’n cael eistedd wrth y tân, tostio ac edrych am y tylwyth teg. Dyna beth rwy’n cofio fwyaf, edrych am y tylwyth teg yn y tân!”



Nana Senior ar ei phen-blwydd yn 100 oed.



## Curwr carpedi

Magwyd Ira Mills Calford yn yr 1950au:

“Rwy’n cofio pan o’n ni’n byw yn Manor Street bydden ni’n mynd â’r rygiau (rygiau mawr, doedd dim carpedi wedi’u gosod bryd hynny), a’u rhoi nhw ar y lein ddillad a’u bwrw nhw i gael gwared ar y dwst. Unwaith y mis bydden ni’n gwneud y carped ar y grisiau. Byddai ‘nhad yn tynnu’r rhodenni pres. A byddwn i’n help fy mam i fynd â’r carped allan a’i roi ar y lein.”

Ganed Barbara Jones yn 1927:

“Doedd neb o’n i’n adnabod yn berchen ar garped na hwfyr. I lanhau ystafell, roedd angen tynnu’r matiau neu’r rygiau a’u rhoi dros y lein ddillad a’u bwrw’n galed gyda curwr carped neu gefn rhaw. Byddent yn cael eu brwsio wedyn yn barod i’w rhoi yn ôl ar ôl i’r ystafell gael ei glanhau.”

## Haearn smwddio



Mae Barbara Jones yn cofio:

"Roedden ni'n defnyddio haearn fflat oedd yn cael eu twymo ar y tân. Byddai'r haeurnau yn aml yn syrthio i'r tân wrth i'r glo symud ac roedd eich wyneb a'ch breichiau yn mynd yn dwym iawn wrth geisio'i gael allan. Roedd angen sychu'r glo mân oddi arno cyn ei ddefnyddio a rhwbio'r haeurn ar far o sebon i'w helpu i lithro dros y defnydd.

[Wedyn] prynodd Dada haeurn trydan. Y gwahaniaeth mawr rhwng yr hen haeurn a'r un newydd oedd bod yr haeurn fflat yn mynd yn oerach wrth iddo gael ei ddefnyddio, ond roedd yr un trydan yn mynd yn boethach ac yn boethach, ac roedd yn rhaid bod yn hynod ofalus i beidio â llosgi pethau."



## Blwch canhwylau

Cofia Phyllis Anderson:

"Felly, amser gwely bob nos, bidden ni'r plant yn cario'n canhwylau yn sownd yn eu dalwyr enamel a byddai llais Mam yn ein dilyn yn gweiddi 'Gwyliwch y gwêr 'na nawr! A diffoddwch nhw'r eiliad y'ch chi yn y gwely.' Roedd canhwylau'n ddrud, ac och a gwae pe bai un ohonon ni'n gwastraffu hyd yn oed modfedd. Roedd y bygythiad o orfod dringo'r grisiau troellog yn y tywyllwch yn llenwi'n calonnau ag ofn..."

Ffynhonnell: *Cardiff Voices*, Brian Lee

## Byrddau menyn



Mae Valerie James yn cofio tyfu lan yn yr 1940au:

"Weithiau byddwn i'n mynd i siopa gyda Nanna Jones yn Tudor Street, roeddwn ni'n ei alw'n Tudor Road. Gordon Williams oedd y groser. Roedd y nwyddau i gyd i'w gweld ar silffoedd a gweithwyr y siop yn eu cotiau gwyn yn aros i'ch helpu chi. Roedd gwahanol fisgedi mewn jariau gwydr o flaen y cownteri. Roedd eich bisgedi'n cael eu pwyso yn ôl pwys neu hanner pwys a'u rhoi mewn bagiau papur. Bargaen oedd bag o fisgedi wedi torri am bris llai. Bydden nhw'n torri faint o gaws oedd ei angen arnoch chi gyda weiren ar fwrdd pren, a byddai'r menyn hefyd yn cael ei dorri o floc mawr a'i wasgu'n sgwariau cyn cael eu lapio mewn papur cwyr..."



## Glaniaduron

Mae Joan Lake yn cofio:

"Roedden ni'n defnyddio glaniaduron i ddiffodd canhwyllau yn y lloches cyrch awyr. Doedd dim drws dim ond llen ar draws y fynedfa, felly pan fydden ni'n clywed awyrennau'n dod, bydden ni'n ei ddiffodd fel bod dim golau'n dianc. Neu bydden ni'n clywed y wardeiniaid cyrch awyr yn gweiddi 'diffoddwch y golau yna!' Mae'r pen blaen i dynnu'r pabwyr glân allan o'r cwyr i'w ailgynnau."

## Blwch snisin



Dyma Victoria Rogers, un o guraduriaid Amgueddfa Stori Caerdydd, yn esbonio:

"Yn oes Fictoria roedd Caerdydd yn orlawn ac roedd llawer yn byw o dan amodau gwarthus. Roedd dŵr yfed yn dod o Gamlas Morgannwg neu'r Afon Taf, lle'r oedd carthion y dref hefyd yn cael eu gollwng. Roedd nifer o achosion difrifol o golera yn y bedwaredd ganrif ar bymtheg, y gwaethaf oedd yn 1849 pan fu farw 350 o bobl.

Rhoddwyd y blwch snisin hwn gan y bobl oedd yn byw wrth ymyl Loc y Môr fel diolch i'w meddyg. Mae yna arysgrif sy'n dweud:

"Presented by the Inhabitants of the Old Sea Lock to J R Reece Esq Surgeon for his attention and skill during the prevalence of the Cholera Cardiff 1849."





## Ryg rhacs

Ganed Bernice Maynard yn 1937:

"Ydw, rwy'n cofio'n ryg rhacs! ...i ddod â bach o sirioldeb i'r ystafell (yn sicr yn ystod blynyddoedd y rhyfel) roedd gyda ni ryg eithaf mawr o flaen y lle tân wedi ei wneud o racs... Fy nhad oedd yn gwneud y rygiau hyn gan amlaf, ond bydden ni gyd yn torri sribedi o ddefnydd a cheisio gwehyddu rhai o'r darnau o ddefnydd i'r cefnyn hesian. Dwi'n cofio ro'n i'n ei chael hi anodd gan nad oedd fy arddyrnau i'n ddigon cryf i ddefnyddio'r teclyn. Roedd e tua maint digreiddiwr afal... ac roedd yn rhaid gwthio'i dop drwy'r hesian... roedd Dad weithiau yn ceisio tynnu patrwm ar yr hesian yn gyntaf, ond gan amlaf, roedd e'n ei wneud i fyny wrth fynd ymlaen!

Ar ôl gwneud y rygiau i ddechrau roedden nhw'n edrych yn neis ac yn siriol, ond wrth i amser fynd yn ei flaen roedden nhw'n mynd yn llawn dwst."

## Bwced lo



Cafodd Valerie James ei magu yn yr 1940au:

“Roedd Lewis y glo yn dod gyda cheffyl a chart yn llawn sachau glo. Roedd ei wyneb wastad mor ddu â'i ddillad ac roedd yn rhaid iddo ysgwyddo'r baich trwm er mwyn cario'r sachau o lo trwy'r tŷ i'r tŷ glo yn y cefn...

Pan oedd mwg yn dod o'r lle tân, byddem ni'n galw'r glanhawr simneiau. Roedd yn rhaid gorchuddio popeth yn yr ystafell gyda hen lieiniau neu lenni tra bod e'n glanhau'r simnai gyda'i frwshys, ac roedd hyn yn golygu bod angen glanhau'r tŷ ta byddai'n rhaid.”



## Trap clêr

Dyma Bethan Parry, un o guraduriaid Amgueddfa Stori Caerdydd, yn esbonio:

"Doedd oergell ddim yn gyffredin mewn tai tan yr 1960au. Cyn hynny, roedd yn rhaid i chi gadw bwyd mor oer â phosibl, a defnyddio pethau fel y trap clêr yma neu orchuddio bwyd gyda lliain i'w amddiffyn rhag pryfed!"

Mae Geoff Bray yn cofio:

"Roedd siop gornel ar bob stryd, ac roedd y plant yn cael eu galw'n aml o chwarae i fynd i'r siop. Doedd dim oergelloedd mewn tai wrth gwrs, dim ond pantrioedd a slabiau oer, felly roedd angen prynu pethau bob dydd."

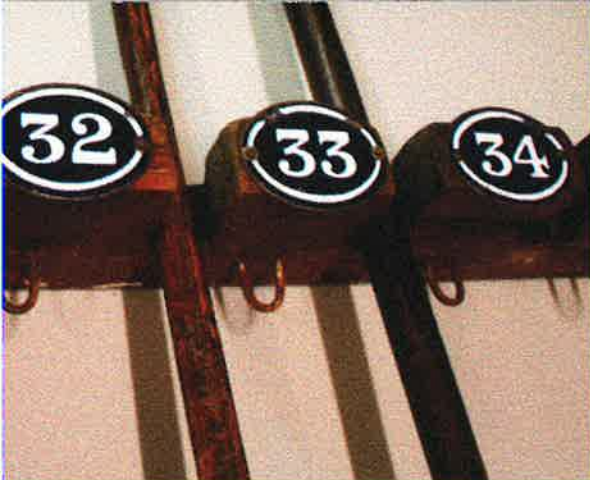
Ffynhonnell: *Cardiff Voices*, Brian Lee

## Pot dan y gwely



Mae Jane Hancock yn cofio:

“Roedd gan bob tŷ ‘guzunder’ (pot dan y gwely), wel pob tŷ yn Grangetown o leiaf, doedd dim toiled yn y tŷ gan neb. Roedden nhw yn yr ardd. Roedd yn rhaid i chi fynd mas ymhob tywydd. Rwy’n cofio pan o’n i’n chwech neu saith, penderfynwyd mai fy swydd i oedd gwacau’r potiau dan y gwely ar gyfer y tŷ i gyd yn y bore. Ar y pryd do’n i’n meddwl dim am y peth achos roedd pawb arall o’r un oed yn gorfod gwneud yr un peth. Roedd yn rhaid cerdded lawr y stâr yn ofalus i beidio â sarnu dim!”



## Offer golau stryd nwy

Mae Mr Petty yn cofio:

"Rwy'n cofio tanwyr y lampau yn dod gyda'r nos. Roedd y lamp y tu allan i'n tŷ ni. Roeddwn i tua wyth oed ar y pryd. Roedden ni'n defnyddio'r postyn lamp fel siglen, gyda'r breichiau, bydden ni'n taflu rhaff drosto. Pan fyddai'r dyn (y taniwr) yn dod o gwmpas, os oedd y rhaff dal yna, byddai'n rhoi stŵr i ni! Ond unwaith ei fod e wedi mynd, bydden ni nôl mas 'na!"



Tanwyr lampau stryd nwy tu allan i'w depo ar Stryd Womanby.

## Hidlydd dŵr



Mae Graham Penn yn cofio:

"Rwy'n cofio'r hidlydd hwn yng nghegin tŷ fy nhad-cu yn 20 Thomas Street. Yn y dyddiau hynny doedd y dŵr ddim fel y mae nawr, os oeddech chi'n gallu byddech chi'n ceisio ei wneud yn lanach cyn ei yfed. Roedd tŷ bach y tŷ ar waelod yr ardd a ffwrn fawr haearn ddu yn y gegin. Os oedd angen dŵr twym arnoch chi, roedd tap ar bwys y tân."



## 'Weiarles'

Mae Eric Fletcher yn cofio:

"Weiarles fy nhad-cu oedd hwn, ac rwy'n ei gofio yn y stafell gefn. Rwy'n cofio cael fy anfon i'r ardd iddyn nhw allu gwranddo arno! Roedd fy nhad-cu'n arfer rhedeg yr erial i lawr yr ardd ar y lein ddillad. Roedd e'n arfer gwranddo ar y newyddion a'r bocsi, newyddion y rhyfel...yn y nos roeddwn i'n gwranddo ar 'Children's Hour' ac yn enwedig 'Dick Barton Special Agent'!"

## Torwyr siwgr



Dyma Victoria Rogers, un o guraduriaid Amgueddfa Stori Caerdydd, yn esbonio:

"Heddiw rydyn ni'n prynu siwgr mân, byddai siwgr yn y gorffennol yn cael ei arllwys i fowldiau a'i adael i setio gan wneud 'côn' neu 'dorth' o siwgr. Byddai'r torwyr siwgr yn cael eu defnyddio i dorri'r siwgr yn lymphiau i'w defnyddio yng nghartrefi pobl."